

# Mat á starfsáætlun Reykhólaskóla 2018 til 2019

Ágúst 2019



## Starfsáætlun Reykhólaskóla

### Hagnýtar upplýsingar um grunnskóladeild

Fjöldi nemenda, fjöldi starfsmanna, opnunartími, símanúmer, netföng og svo framvegis  
Upplýsingar um stjórnendur og staðgengil skólastjóra

### Hagnýtar upplýsingar

Heimilisfang: Skólabraut 1, 380 Reykhólahreppur  
Heimasíða skólans: <http://www.reykholaraskoli.is>

Netfang skólans: skolastjori@reykholar.is  
Fésbókarsíða skólans: <https://www.facebook.com/Reykhólaskóli>  
Sími á kennarastofu: 434 – 7731  
Sími á leikskóladeild: 434 - 7832  
Sími á skólastjóraskrifstofu: 434 – 7806  
Skólastjóri: Valgeir Jens Guðmundsson  
Farsímanúmer: 8230003  
Staðgengill skólastjóra: Ásta Sjöfn Kristjánsdóttir  
Aðstoðarleikskólastjóri: Birgitta Jónasdóttir

### Hagnýtar upplýsingar um leikskóladeild

Heimilisfang: Skólabraut 1, 380 Reykhólahreppur  
Heimasíða skólans: <http://www.reykholar.is/skoli/>  
Netfang skólans: skolastjori@reykholar.is  
Fésbókarsíða skólans: <https://www.facebook.com/HólabærLeikskóladeildReykhólaskóla>  
Sími á leikskóladeild: 434 - 7832  
Sími á skólastjóraskrifstofu: 434 – 7806  
Leikskólastjóri: Valgeir Jens Guðmundsson  
Farsímanúmer: 8230003  
Aðstoðarleikskólastjóri: Birgitta Jónasdóttir

## Opnunartími

Grunnskóladeildin opnar kl 08:00 og skóla líkur á mánudögum, þriðjudögum, miðvikudögum og fimmtudögum kl 15:00. Á föstudögum lýkur skóla kl 12:20. Eftir áramót lýkur skóla kl. 14:10 á fimmtudögum.

Leikskóladeildin opnar alla virka daga kl 7:30 og lokar kl 16:00 á mánudögum, þriðjudögum, miðvikudögum og fimmtudögum. Á föstudögum lokar leikskólinn 15:00

## Skólinn í tölum. Ítarlegri útfærsla á nemendafjölda

### Fjöldi nemenda

60 nemendur eru í Reykhólaskóla.

42 nemendur eru í Grunnskóladeild.

18 nemendur eru í leikskóladeild.

### Tónlistardeild:

25 nemendur eru í tónlistardeild.

### Fjöldi almennra kennslustunda

144

### Fjöldi sérkennslustunda

47

### Fjöldi stöðugilda í kennslu

Grunnskóladeild 5,7

Leikskóladeild 5,0

### Fjöldi stöðugilda í stjórnun

Grunnskóladeild 1.

Leikskóladeild 1.

### Kynjahlutföll

90% Konur 10% Karlar

### Stöðugildi stuðningsfulltrúa

4,5

### Stöðugildi skólaliða

1,5

### Sérfræðingar stöðugildi

1,3

### Önnur stöðugildi

3

### Fjöldi nemenda eftir árgöngum.

1. bekkur - 3

2. bekkur - 3

3. bekkur - 3

4. bekkur - 7

5. bekkur - 3

6. bekkur - 4

- 7. bekkur - 5
- 8. bekkur - 6
- 9. bekkur - 5
- 10. bekkur - 3

## Starfsfólk skólans, listi með nöfnum og starfsheiti. Netföng og símanúmer

Andrea Björnsd.	Proskapjálfi	andrea@reykholar.is
Ásta Sjöfn Kristjánsd.	Umsjónakennari	asta@reykholar.is
Birgitta Jónasdóttir	Deildarstjóri leikskóla.	<a href="mailto:leikskoli@reykholar.is">leikskoli@reykholar.is</a>
Bergþór O. Thorsteinss.	Umsjónakennari	bergthor@reykholar.is
Dísa Sverrisd.	Stuðningsfulltrúi	disver@snerpa.is
Friðrún Hadda Gestsd.	Stuðningsfulltrúi	helmuth@simnet.is
Herdís Erna Matthíasd.	Skólaliði	gustafjo@mmedia.is
Hrefna Jónsdóttir	Leiðbeinandi	hrefnajonsd@gmail.com
Indiana Svala Ólafsd.	Stuðningsfulltrúi	<a href="mailto:indaola@simnet.is">indaola@simnet.is</a>
Ingimar Ingimarsson	Tónlistarkennari	
Íris Ósk Sigþórsd.	Starfsm. Leikskóla	irisos@yahoo.com
Katla Sólborg Friðriksd.	Stuðningsfulltrúi	katlasolborg@gmail.com
Kolfinna Ýr Ingólfisd.	Kennari	kolfinna@reykholar.is
Ó. Hanna Guðmundsd.	Skólaliði	
Rebekka Eiríksd.	Leiðbeinandi	bekka@reykholar.is
Sandra Rún Björnsd.	Iðjupjálfi	sandrarun@simnet.is
Silvía Kristjánsdóttir	Stuðningsfulltrúi	
Steinunn Rasmus	Kennari	steinunn@rasmus.is
Svanborg Guðbjörnsd.	Kennari	kalliloa@simnet.is
Valgeir Jens Guðmund.	Skólastjóri	<a href="mailto:skolastjori@reykholar.is">skolastjori@reykholar.is</a>
Védís Eiríksdóttir	Starfsm. leikskóla	
Vilberg Þráníss.	Bílstjóri	
Þránín Hjálmarss.	Bílstjóri	
Ingvar Samúelsson	Matráður	
Árný Huld Haraldsd.	Aðstoðarmatráður	
Ólafía Sigurvinsdóttir	Aðstoðarmatráður	

## Viðtalstímar kennara í grunnskóladeild

Svanborg Guðbjörnsdóttir umsjónarkennari 5, - 6. og 7. bekkjar.  
Föstudögum kl. 10:00 – 10:40

Bergþór umsjónakennari í 8. bekk.  
Mánudögum 10:00 – 10:40

Kolfinna Ýr Ingólfisdóttir umsjónarkennari 3. og 4. bekkjar.  
Fimmtudögum kl. 11:40 – 12:20.

Steinunn Rasmus umsjónarkennari 1.og 2. bekk.  
Þriðjudögum kl. 11:40 – 12:20.

Ásta Sjöfn Kristjánsdóttir umsjónarkennari 9. og 10. bekkjar.  
Þriðjudögum kl. 11:00 – 11:40.

Hægt er að ná í aðra starfsmenn eftir samkomulagi.

Viðtalstímar kennara í leikskóladeild er eftir samkomulagi.

## Forföll kennara

Ef kennari fer í leyfi undirbýr hann kennsluáætlun fyrir staðgengil sinn. Ef kennari veikist eða af öðrum orsökum getur ekki undirbúið kennslu má staðgengill hans ráðstafa tímanum með öðrum hætti.

Í forföllum skólastjóra tekur Ásta Sjöfn Kristjánsdóttir staðgengill skólastjóra við störfum hans þar til hann snýr aftur.

Í forföllum kennara er bilið brúað með öðrum kennurum skólans, ef kennarar eru uppteknir í kennslu eða geta ekki sinnt forföllum af öðrum ástæðum, hafa stuðningsfulltrúar eða skólaliðar umsjón með bekknum.

Skólastjóri lét af störfum á miðju skólaári sem olli því að gera þurfti óhjákvæmilegar skipulagsbreytingar. Ásta Sjöfn tók við skólastjórahlutverkinu og með samstilltu átaki bættu allir starfsmenn við sig til þess að síðari hluti skólaársins gæti gengið upp. Einn starfsmaður bættist við og 50% stuðningur þegar nýr nemandi bættist við á vormánuðum en annars hélst nemendafjöldinn sá sami. Forföll voru viðráðanleg og innan þess að hafa veruleg áhrif á skólalífið.

## Samræmdar mælingar á framförum nemenda

### Samræmd próf.

Markmið skólans eru að framfarir nemenda í samræmdum prófum séu að minnsta kosti eins og gerist að jafnaði á landsvísu.

### Lesfimiþróf

Markmið skólans er að fjölga nemendum sem ná 90%, 50% og 25% viðmiðum. Fyrsta markmið er að allir árgangar nái 90% viðmiðum. Skólinn mun beita viðurkenndum aðferðum við að ná fram þeim markmiðum.

Framfarir nemenda á milli mælinga í lesfimiþrófunum voru góðar. Smá bakslag í janúar mælingunni en nánast allir bættu við sig í vor.

Samræmd próf voru haldin samkvæmt áætlun - helmingur nemenda sýndi eðlilegar framfarir **en bregðast þarf betur við hvernig hinn helmingurinn bætir ekki við sig á milli mælinga**. Stefna skólans er að ef að nemendur sýna eðlilegar framfarir þá þygi það góður árangur.

## Starfsmannastefna

Endurskoðun á starfsmannastefnu fór fram skólaárið 2017-2018. Áætlað er að endurskoða starfsmannastefnu aftur haustið 2022 eða fyrir ef þess reynist nauðsyn. Starfsmannastefnu Reykhólaskóla þyrfti að endurskoða í ljósi starfsmannastefnu Reykhólahrepps þegar hún liggur fyrir. <http://www.reykholar.is/skoli/skolinn/starfsmannastefna/>

## Móttaka nýrra starfsmanna

Tilgangurinn með móttökuáætlun er að kynna fyrir nýjum starfsmönnum mikilvæg atriði í skólastarfinu og auðvelda þeim að aðlagast nýjum vinnustað. Skólastjóri er ábyrgur fyrir að farið sé yfir þau atriði sem við eiga með nýjum starfsmanni. Móttökuáætlun er mikilvægur þáttur í starfsmannastefnu Reykhólaskóla og er endurskoðuð reglulega, áætlað að endurskoða næst haustið 2022 eða fyrr ef þess reynist þörf.

[http://www.reykholar.is/skoli/skolinn/mottaka\\_nyrra\\_starfsmanna/](http://www.reykholar.is/skoli/skolinn/mottaka_nyrra_starfsmanna/)

## Trúnaðarmenn og öryggisvörður

Trúnaðarmaður kennara er Steinunn Ólafía Rasmus og öryggisvörður er Ásta Sjöfn Kristjánsdóttir

## Verksvið starfsmanna - starfslýsingar

Starfslýsingar voru flestar settar saman haustið 2017. Þær verða endurskoðaðar ásamt starfsmannastefnu árið 2022. En á yfirstandandi skólaári verður starfslýsing skólastjóra uppfærð en hún reyndist hafa orðið útundan.

[http://www.reykholar.is/skoli/skolinn/verksvid\\_starfsmanna/](http://www.reykholar.is/skoli/skolinn/verksvid_starfsmanna/)

Drög að starfslýsingu skólastjóra bíða samþykkis mennta- og menningarmálanefndar. Þetta þarf mennta- og menningarmálanefnd að samþykkja haustið 2019.

<https://docs.google.com/document/d/1nWU8VM57W6P5crD38zM0uN5ywg2HrMVS0ZaLkVdRfhQ/edit#>

## Fastir fundir og fundaráætlun vetrarins

Starfsmannafundir eru að jafnaði haldnir mánaðarlega á þriðjudögum klukkan 15:00 - 16:00. Grunnskólakennarafundir eru að jafnaði haldnir hálfsmánaðarlega á þriðjudögum klukkan 15:00-1600.

Leikskólakennarafundir eru að jafnaði fyrsta þriðjudag í mánuði 16:00-17:00.

Teymisvinna - faglegt starf kennara - fastir fundir eru á fimmtudögum 15:00 - 16:00

### September/október:

- Áætlun um innleiðingu jákvæðs aga
- Læsisáttak; skerpa línurnar
- Móttaka nýrra starfsmanna; nýliðaviðtal
- Aukin fjölbreytni í kennsluháttum
- Umhverfisstefna - koma í hendur nemenda
- Öryggisáætlun, skoða í heild sinni og samþykkja og kynna öllum starfsmönnum.
- Samfelldur skóladagur

### Nóvember:

- Einstaklingsmiðaðir kennsluhættir og áætlanagerð
- Húsnæðismál, þarfagreining í kjölfar Skólapúlsins.
- Innra mat; nám og kennsla
- Drög að áætlun um innleiðingu á heilsuefandi skóla

## Janúar

- Jákvæður agi - samstarfsverkefni leik og grunnskóla mótað
- PALS - læsisátak - námskeið.

## Febrúar

- Skema um kannanir og skimanir, samþykkja útgáfu Reykhólahrepps.
- Skólanámskrá
- Innra mat; skóli án aðgreiningar

## Mars

- Starfsþróunaráætlun kynnt og mótuð
- Skóladagatal drög.
- Starfsýsingar skólastjóra uppfæra.

## Apríl

- Niðurstöður innra mats - skóli án aðgreiningar
- Námsvísar og kennsluáæltanir; gera áætlun skólaársins 2018-2019.
- PALS læsis innleiðing.
- Brainstorming á samstarfi leik.- og grunn, hvernig má gera betur. Erum við að standa okkur í samstarfi við aðra skóla, framhaldsskóla, stofnanir og fl.

Fundaáætlunin fór mikið úr skorðum og ekki haldið sérstaklega utanum það hvort atriðin hér fyrir ofan voru markvisst tekin fyrir eða ekki. Á komandi skólaári verður fundaáætlun endurskoðuð og nýtt á markvissan hátt.

# Skóladagatal

Skóladagatal grunnskóladeildar 2018-2019

<http://www.reykholar.is/skoli/skrar/skra/144>

Skóladagatal leikskóladeildar 2018-2019

<http://www.reykholar.is/skoli/skrar/skra/143>

Nánari skýringar á föstum viðburðum er að finna á [vefsíðu](#) skólans.

## Uppbrotsdagar

Yfir veturinn eru nokkrir uppbrotsdagar. Má þar nefna haustferð skólans, skólahlaupið, jólaföndur, fullveldiskaffi, árshátíð og vorferðalag. List fyrir alla, tónlist fyrir alla og danskennsla er á meðal þess sem skólinn fær í heimsókn og nýtist vel á uppbrotsdögum.

## Val 1.-7. bekk

Nemendur í grunnskóladeild eru í vali einu sinni í viku. Valið verður þannig uppbyggt, boðið verður upp á fjögur námskeið sem standa yfir í 4 vikur. Nemendur velja fyrirfram hvaða námskeið þau vilja taka. Ýmis konar námskeið verða í boði í vetur. Viku áður en námskeiðin hefjast fá þau upplýsingar um hvað er í boði hverju sinni. Nemendur velja fyrsta val og annað val og er reynt eftir mesta megni að koma til móts við þeirra óskir.

## Val 8.-10. bekk

Nemendur í 8-10 bekk eru í áhugasviðsvali þar sem þeir geta valið úr mörgum mislöngum valáföngum eftir áhuga hvers og eins.

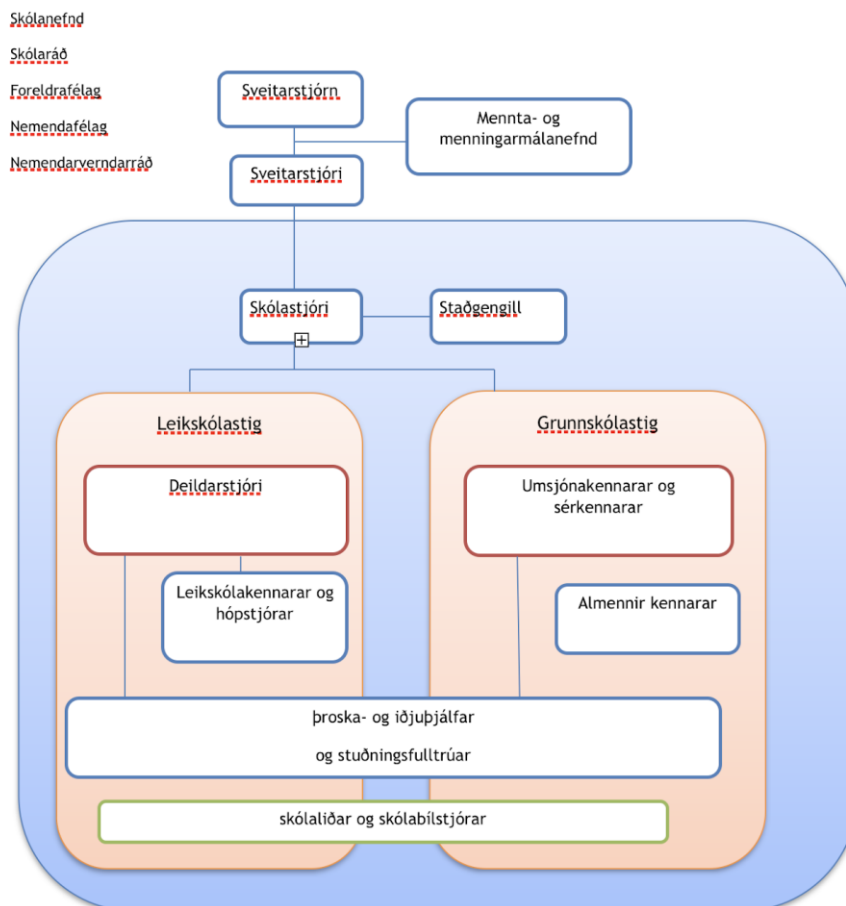
## Skertir dagar.

Nemendur í 8. – 10. bekk eru með skerta stundartöflu. Til þess að uppfylla kröfur um 37 stunda tímaviðmið hefur nemendum Reykhólaskóla verið boðið að taka þátt í smiðjuhelgum með grunnskóla Borgarfjarða tvisvar sinnum á ári. Smiðjuhelgarnar verða 5. – 6. október og 29. – 30. mars. Smiðjuhelgarnar eru haldnar á Kleppjárnsreykjum og Varmalandi. Nemendur vinna í smiðjum frá 14:30 – 19.00 á föstudegi og fá kvöldmat og gista á staðnum. Næturgæsla er í höndum foreldra/kennara. Á laugardeginum er unnið frá kl. 09:00 – 14:30. Kennari fylgir nemendum en óskað verður eftir aðstoð foreldra við gæslu og akstur. Nemendur vinna að fjölbreyttum verkefnum.

Engar breytingar voru gerðar á skóladagatali aðrar en þær að einn starfsdagur var færður til þess að sérfræðingur Tröppu kæmist til að vinna með kennarahópunum að námsáætlunum. Allir kennarar voru þessu samþykki en fyrirkomulagið hafði engin áhrif á nemendadagana.

## Stjórnskipulag skólans og skipurit

Skipurit skólans



## Nefndir og ráð

Í 6. gr grunnskólalaga er kveðið á um að í hverju sveitarfélagi skal í umboði sveitarstjórnar vera skólanefnd sem fer með málefni grunnskóla eftir því sem lög og reglugerðir ákveða og sveitarstjórn eða sveitarstjórnir kunna að fela henni. Mennta- og menningarmálanefnd Reykhóla er skólanefnd sveitafélagsins og ber að starfa eftir lögum og reglum um skólanefndir.

Líkt og fram kemur í 6. gr grunnskólalaga skulu skólastjórar, grunnskólakennarar og foreldrar í sveitarfélagi kjósa hver úr sínum hópi aðal- og varamann til setu á skólanefndarfundum með málfrelsi og tillögurétt. Skólanefnd skal kosin af hlutaðeigandi sveitarstjórn í upphafi hvers kjörtímabils.

### Mennta- og menningarmálanefnd

- Árný Huld Haraldsdóttir
- Vilberg Þráinsson
- Ólafía Sigurvinsdóttir

### Áheyrnafulltrúar eru:

- Valgeir Jens Guðmundsson, skólastjóri.
- Svanborg Guðbjörnsdóttir fh. kennara grunnskólans.
- Íris Ósk Sigþórsdóttir fh. starfsmanna á leikskóla

## Skipulag náms

Samkenndsla er við Reykhólaskóla. Skólinn skiptist í fjórar deildir. 1.-2.bekkur. 3.-4.bekkur. 5.-7. bekkur og svo 8.-10. bekkur.

Stundatöflur er að finna [hér](#). Aðrar upplýsingar um stöðu nemenda og einstaklingsskipulag er að finna á Námfús hvers barns.

## Skólaráð grunnskóla

"Við grunnskóla skal starfa skólaráð sem er samráðsvettvangur skólastjóra og skólasamfélags um skólahald. Skólastjóri hefur forgöngu um stofnun skólaráðs. Hann situr í skólaráði og stýrir starfi þess. Auk skólastjóra sitja í skólaráði tveir fulltrúar foreldra, tveir fulltrúar kennara, einn fulltrúi annars starfsfólks skólans, tveir fulltrúar nemenda og einn fulltrúi grenndarsamfélags eða viðbótarfulltrúi úr hópi foreldra valinn af öðrum fulltrúum skólaráðs. Staðgengill skólastjóra stýrir skólaráði í forföllum skólastjóra".

<http://www.reglugerd.is/reglugerdir/allar/nr/1157-2008>

## Foreldraráð leikskóla

"Kjósa skal foreldraráð við leikskóla og skal leikskólastjóri hafa frumkvæði að kosningu í ráðið. Í foreldraráði sitja að lágmarki þrjár foreldrar. Skal kosning til foreldraráðs fara fram í september á ári hverju og skal kosið til eins árs í senn. Foreldraráð setur sér starfsreglur. Leikskólastjóra ber að starfa með foreldraráði. Leikskólastjóri getur sótt um undanþágu til sveitarfélags um stofnun foreldraráðs ef gildar ástæður eru fyrir hendi, svo sem vegna fámennis í leikskóla.

Hlutverk foreldraráðs er að gefa umsagnir til leikskóla og nefndar, sbr. 2. mgr. 4. gr., um skólanámskrá og aðrar áætlanir sem varða starfsemi leikskólans. Þá skal ráðið fylgjast með framkvæmd skólanámskrár og annarra áætlana innan leikskólans og kynningu þeirra fyrir foreldrum. Foreldraráð hefur umsagnarrétt um allar meiri háttar breytingar á leikskólastarfi"

<https://www.althingi.is/altext/stjt/2008.090.html>



Við Reykhólaskóla er virkt skólaráð en foreldraráð leikskóladeildarinnar hefur ekki verið virkt. Þess í stað starfar eitt skólráð sem nær yfir bæði skólastigin og sinnir hlutverki foreldraráðs leik- og grunnskóla en funda og starfsáætlun verði endurskoðuð í samræmi við lögbundið hlutverk foreldraráðs leikskólans. Fundaáætlun verður endurskoðuð á yfirstandandi skólaári.

## Skólaráð Reykhólaskóla

Skólaráð Reykhólaskóla starfar samkv. 8. gr grunnskólalaga. Ráðið skal skipa níu einstaklingum til tveggja ára í senn.

Skólaráð Reykhólaskóla skólaárin 2018 – 2019 og 2019-2020 skipa:

- Valgeir Jens Guðmundsson, skólastjóri
- Rebekka Eiríksdóttir, fulltrúi kennara
- Hrefna Jónsdóttir, fulltrúi kennara
- Friðrún Hadda Gestsdóttir, fulltrúi starfsmanna
- Ágústa Kristín Bragadóttir, fulltrúi grenndarsamfélagsins
- Sara Dögg Eyvindsdóttir, fulltrúi nemenda
- Adrian Kowalczyk, fulltrúi nemenda
- Lovísa Ósk Jónsdóttir, fulltrúi foreldra
- Kolfinna Ýr Ingólfssdóttir

Til vara

- Sigurjón Árni Torfason, fulltrúi nemenda
- Auður Arnórsdóttir, fulltrúi foreldra

### Funda- og starfsáætlun

**Ágúst/september.** Funda- og starfsáætlun skólaráðs rædd og uppfærð ef þörf þykir. Starfsáætlun skólans yfirfarin og athugasemdir teknar fyrir. Fyrirkomulag haustfunda og viðtala kennara, foreldra og nemenda yfirfarið og rætt. Mötuneytismál. Uppeldisstefnan jákvæður agi, heilsueflandi skóli og áherslu vetrarins. Skólanámskrá yfirfarin og rædd. Foreldrafélag, samstarf heimila og skóla, upplýsingamiðlun. Tilhögun námsmats.

**Október/Nóvember.** Matsáætlun/skorkort. Heimanám, starfshættir nemendaverndarráðs, fjárhagsáætlun. Framkvæmdamál. Námsmarkmið skólans m.t.t. aðalnámskrár, framkvæmd agastefnu, nemendafélag, hagsmunamál nemenda.

**Desember/janúar.** Sérfræðiþjónusta, námsaðlögun, kennsluaðferðir, niðurstöður samræmdra prófa og læsisprófa. Námsmat. Staða list- og verkgreinakennslu, starfspróunaráætlun, starfsmannastefna. Staða framkvæmda við skólann. PALS kennsluaðferð skoðuð

**Febrúar/mars.** Stundaskrárrammi næsta vetrar, valgreinar, starfsmannauglýsingar skóladagatal næsta vetrar. Viðmiðunarstundaskrá, niðurstöður starfsmannasamtala. Námsmat. Samstarf heimila og skóla.

OPINN FUNDUR; Kynning á skóladagatali, almennt samtal við skólasamfélagið.

**Apríl/maí/júní.** Innritun nemenda, ráðningar starfsmanna, forvarnaráætlun, skólareglur, umhverfisstefna, niðurstöður kannana. Skipan starfsmannateyma næsta vetrar, skólahúsnæði og skólalóð, öryggi og aðbúnaður, innkaup námsgagna, matsvinna. Ársskýrsla, drög að starfsáætlun næsta árs.

Enginn fundur var haldinn í skólaráði og þarf að bæta úr því á því næsta og virkja skólaráðið af festu.

## Foreldraviðtöl

Foreldrar og umsjónarkennari hittast tvisvar sinnum yfir skólaárið. Í upphafi skólaársins er Nám og gleði þar sem kennsluhættir og námsefni er kynnt fyrir foreldrum. Í október hittast foreldrar, nemendur og umsjónakennari og í febrúar hittast foreldrar og umsjónakennari í foreldraviðtölum. Þar sem umsjónarkennari, foreldri og jafnvel nemandi hittast til að fara yfir stöðu og gengi nemandans í námi og hlustað er eftir röddum foreldra.

## Samskipti heimilis og skóla

Sérstök áætlun um samskipti heimilis og skóla var mótuð veturinn 2018. Afrakstur þeirra vinnu var kynntur á fundi menningar og menntamálanefndar og síðar birtur á vef skólans.

## Heilsueflandi skóli

Á næstu tveimur árum er áætlað að innleiða viðmið um heilsueflandi skóla. Áætlað er að hefja stefnumótun og innleiðingu haustið 2020. Þangað til er lögð áhersla á eins gott mataræði og mögulegt er í mötuneyti skólans.

Með vinnu með grunnþætti bæði sem lita skólastarfið og birtast í námsáætlunum beint er lögð áhersla á heilbrigði og velferð samkvæmt áætlununum og með reglubundnum hætti.

Samskipti skólans við foreldra gekk ágætlega - margir foreldrar skólans eru jafnframt kennarar. Skoða þarf samstarfi við foreldra út frá raunveruleikanum og hlusta betur á einstaklingsmiðaðar þarfir þeirra. Innleiðing heilsueflandi skóla sat á hakanum - en með aukinni áherslu á grunnþáttinn heilbrigði og velferð - má endurskoða hvort Reykhólaskóli ætlar að halda áfram innleiðingunni - og þá kannski hvort eigi að velja valda kafla til að innleiða. Þetta þarf að setja á fundaaætlun - eða í vinnuhóp fyrir næsta skólaár.

## Forvarnir

### Jákvæður agi

Leikskóladeild Reykhólaskóla hefur verið að vinna eftir hugmyndum uppeldisstefnunnar Jákvæður agi eða positive discipline. Það var hvatinn að því að skoða hvort ekki væri kjörið að byggja uppeldisstefnu skólans í heild sinni á jákvæðum aga. En samkvæmt Aðalnámskrá grunnskóla eiga allir skólar að fylgja ákveðinni uppeldisstefnu. Jákvæður agi er stefna sem byggir á "sjálfsstjórnarkenningu", en hún felur það í sér að horft er á orsakir hegðunar og það gildismat sem býr að baki þegar leitast er við að ná fram leiðréttingu, frekar en reyna að breyta hegðuninni með umbun og refsingu eins og lengi hefur tíðkast með ýmsum atferlismótunarkerfum sem hafa verið ráðandi í skólakerfinu um langan tíma. Hugmyndafræðin "jákvæður agi" gengur út á að móta skólabrag sem einkennist af umhyggju og byggist á gagnkvæmri virðingu, reisn, vinsemd og festu. Við leitumst við að fá nemendur til að tileinka sér þrjú viðhorf og fjórar tegundir af hæfni. Þessir hlutir eru m.a. kenndir og þjálfaðir markvisst á bekkjarfundum.

Í vetur munu kennarar og starfsfólk skólans formlega samþykkja að taka upp uppeldisstefnu sem byggir á jákvæðum aga, stefnumótun og innleiðing mun taka tvö ár og reglulega þarf að endurmeta. Vorið 2019 ætti stefna grunnskólans um jákvæðan aga að vera farin að birtast í skólastarfi alls Reykhólaskóla.

Upplýsingar um jákvæðan aga hjá leikskóladeild má finna [hér](#).

## Skólareglur - Grunnskóli Reykhólahrepps

(Endurskoðun, kynning og endurbætur fóru fram skólaárið 2017-2018. Áætluð endurskoðun fer fram haustið 2020.

Skólareglur Reykhólaskóla gilda fyrir alla aðila sem að skólastarfinu koma og alls staðar þar sem þeir eru á vegum skólans og má sjá [hér](#).

## Eineltisáætlun Reykhólaskóla

Skólaárið 2017-2018 var eineltisáætlunin endurskoðuð með eftirfarandi að leiðarljósi:

- Almenn endurkoðun
- Tekur ferlið tillit til þess að kennarar leggi börn í einelti?
- Tekur ferlið tillit til þess að skólastjóri leggi börn í einelti?
- Er ástæða til að hafa ferli við hendina sem verndar skólastjóra og kennara betur?

Eineltisáætlunin birtist í heild sinni [hér](#). Eineltisáætlunin verður endurskoðuð aftur árið 2020 eða fyrir ef þurfa þykir.

Það er ávallt markmið Reykhólaskóla að komast í gegnum skólaárið án þess að virkja eineltisáætlunina. Á yfirstandandi skólaári þurfti EKKI að virkja eineltisáætlunina. Það er gleðilegt.

## Vímuvarnaráætlun Reykhólaskóla

(Endurskoðun, kynning og endurbætur fór fram skólaárið 2017-2018. [Áætlunina](#) í heild sinn má finna [hér](#). Endurskoðun fer fram næst árið 2022.

## Móttökuáætlun nýrra nemenda

Móttökuáætlunir voru endurskoðaðar á skólaárinu og birtar á heimasíðu skólans. Þær verða endurskoðaðar aftur 2021 en fyrir ef þurfa þykir. Móttökuáætlunir eru á [heimasíðu](#) skólans.

Nýjar móttökuáætlunir nýttust við móttöku nýs nemanda.

## Kannanir og skimanir

Endurskoðað skólaárið 2017-2018 í samvinnu við Grunnskólann á Hólmavík, til að byrja með er stuðst við þá [áætlun](#) en í vetur 2018 til 2019 verður áætlunin uppfærð eftir því sem hentar Reykhólaskóla betur.

Þetta var ekki gert og þarf að koma þessu verkefni aftur á fyrir næsta skólaár.

### Læsisstefna

Læsisstefna Reykhólaskóla var unnin skólaárið 2015 - 2016 og síðan endurskoðuð árið eftir með nýjum viðmiðum frá Menntamálastofnun. Læsisstefna er lifandi plagg og þarf alltaf að vera í reglulegri endurskoðun. Áætluð endurskoðun er haustið 2019.

[http://www.reykholar.is/skoli/skolanamskrar\\_/laesisstefna\\_2/](http://www.reykholar.is/skoli/skolanamskrar_/laesisstefna_2/)

## Þróun og starfsþróun

### Þróunarverkefni

Reykhólahreppur gerði árið 2017 samning við Tröppu ehf um ráðgjöf og stuðning við framkvæmd lögbundinnar þjónustu við starfsfólk Reykhólaskóla í Reykhólahreppi.

Liður í því verkefni er að formfesta gerð starfsáætlunar, gerð skólanámskrár og framkvæmd kennsluhátta í samræmi við Aðalnámskrá grunnskóla frá árinu 2011. Helstu viðfangsefni skólaársins verða:

#### **Haust 2018**

Fylgja eftir læsisstefnu og nýta niðurstöður í þágu hvers barns og á forsendum þess

Formfesta gerð starfsáætlunar og endurskoðun

Námsvísar og kennsluáætlanagerð

Innleiðing Google classroom með völdum nemendahópum

Setja upp og innleiða reglubundinn stuðning við ófaglært sérkennsluteymi skólans

Innleiðing fjölbreyttra einstaklingsmiðaðra kennsluhátta í samfélagsfræði, íslensku og upplýsingatækni

Formgera uppeldisstefnu, jákvæðan aga og heilsueflandi skóla. Áætlanagerð.

Helstu viðfangsefni skólaársins 2018-2019 eru;

#### **2018-2019**

Setja upp aðgerðaáætlun um innleiðingu skólastefnu - aðaláhersla á einstaklingsmiðaða kennsluhætti

Klára gerð skólanámskrár og skipuleggja endurskoðun

Hefja markvissa sjálfsmatsvinnu byggt á sjálfsmatsáætlun skólans.

Innleiða námsvísa sem byggja á grunþáttum aðalnámskrár og kennsluáætlanagerð þeim tengda.

Vinna viðmið um hlutfall kennsluhátta og námsmats og samþykkja.

Haustið 2018 var ljóst að Menntamálastofnun myndi gera ytra mats úttekt á Reykhólaskóla. Því fór mest allur tími í að undirbúa úttektina, safna saman sem flestum áætlunum og gögnum og koma fyrir á heimasíðu skólans áður en úttektaraðilar kæmu á staðinn. Úttektin var greinargóð og gagnleg en úrbótaáætlun Reykhólaskóla nær til tveggja ára og hafa úrbætur þegar hafist. Úrbótaáætlunin verður leiðarljós úrbóta á næstu árum en úrbótaáætlunina er að finna [hér](#).

## Innra mat

“Með innra mati er skólum gert kleift að byggja ákvarðanir um starfið á meðvituðu, formlegu mati þar sem skólasamfélagið skoðar hvernig skólinn stendur sig, hvað vel er gert og hvað þarf að bæta, með hagsmuni nemenda að leiðarljósi. Innra mat snýst með öðrum orðum um að skólasamfélagið læri saman, hampi því sem vel er gert og vinni saman að umbótum. Mat er óaðskiljanlegur hluti af skólastarfi. Kennarar og aðrir starfsmenn skóla taka ótal ákvarðanir á hverjum degi sem byggja á mati, í starfi sem er síbreytilegt og krefjandi. Mat af þessu tagi er oft óformlegt og ferlið og niðurstöður ekki skráðar. John MacBeath (2012) lýsir þessu vel þegar hann segir að þetta sé einmitt það sem kennarar geri, þeir stundi sjálfsmat og spyrji sig spurninga eins og hvað þarf ég að gera öðruvísi? - og hvert er næsta skref? Kennarar eigi oft í erfiðleikum með að útskýra það sem þeir geri og af hverju, en viti samt að þeir geti bætt sig og hafi faglega þörf til þess að gera sífellt betur. Samræða kennara um það sem þeir geri efli vitund þeirra um starfið og leggi þannig grunn að kerfisbundnu innra mati og umbótum. Með innra mati er þetta sjálfsmat gert meðvitað og formlegt, meðal annars með markvissum samræðum, skráningu og greiningu” (LEIÐBEININGAR UM INNRA MAT GRUNNSKÓLA; UNNIÐ FYRIR MENNTA- OG MENNINGARMÁLARÁÐUNEYTIÐ 2016 SIGRÍÐUR SIGURÐARDÓTTIR).

Vorið 2017 hófst markviss endurskoðun á skólanámskrá leik- og grunnskóla Reykhólahrepps. Í þeirri vinnu verður farið lið fyrir lið í gegnum alla lögbunda þætti skólastarfsins. Strax vorið 2018 var hafist handa við að skipuleggja ítarlega hvernig sjálfsmatið færi fram og til þess skipaður stýrihópur. Störf stýrihópsins voru skilgreind til þriggja ára en það er sá tími sem er áætlaður til þess að meta alla þætti skólastarfsins.

Þetta ferli mun gerast samhliða gerð skólanámskrár sem er stefnumótandi og þar eru sett viðmið um gæði í skólastarfinu. Þessi viðmið eru síðan metin með markvissum hætti samkvæmt sjálfsmatsáætlun.

### Sjálfsmatsáætlun:

**Nám og kennsla** tekin fyrir haustið 2018.

**Skóli án aðgreiningar** tekinn fyrir á vordögum 2019.

**Stjórnun.** Tekið fyrir haustið 2019.

**Mannauður** tekinn fyrir á vorið 2020.

**Þátttaka og ábyrgð** tekin fyrir haustið 2020.

**Skólabragur** tekin fyrir á vorið 2021.

### Úrbótaáætlun (úr Innra mati)

Úrbótaáætlun mun birtast á vefsíðu skólans haustið 2018 eftir að fyrsti liður sjálfsmats leik- og grunnskóla Reykhólahrepps hefur farið fram.

## Innra mats teymi

Búið er að skipa teymi sem mun fylgja eftir nýrri sjálfsmatsáætlun. Ákveðið hefur verið að það fyrirkomulag sem viðhaft hefur verið, þ.e. að leggja fyrir skólapúlsinn sé of viðamikill og skólinn of lítill til þess að geta nýtt sér þann kost að bera sig saman við landið í heild sinni. Það var því ákveðið að brjóta innra matið niður í þá þætti sem birtast í sjálfsmatsáætlun og að skólinn myndi birta sín eigin viðmið og meta síðan hvern þátt fyrir sig.

Í vor þegar niðurstöður úr Skólapúlsinum voru nýttar í úrbótaáætlun var tækifærið nýtt og sett töluvert mikið af viðmiðum er vörðuðu þá þætti sem tengdust viðkomandi foreldrakönnun og starfsmannakönnun sem fram fóru í apríl í vor.

Úrbótaáætlun í kjölfar foreldrakönnunar og starfsmannakönnunar er að finna á vefsíðu skólans. Skýrslu um innra mat Reykhólaskóla á skólaárinu 2017 til 2018 er einnig að finna á heimasíðu skólans.

### Sjálfsmatsteymi Reykhólaskóla:

Valgeir Jens Guðmundsson

Andrea Björnsdóttir

Svanborg Guðbjörnsdóttir

Teymið mun kalla til fulltrúa nemenda og foreldra til umsagnar um innra mat.

Ytra mats viðmiðum MMS hefur nú verið breytt og þau einfölduð. Samkvæmt nýrri úrbótaáætlun í kjölfar ytra mats verður þeirri endurskoðun lokið vorið 2020.

Eins og áður hefur verið nefnt féllu fjölmörg verk niður vegna þess að skólastjóri hætti um áramót. Eitt af því voru markviss vinna með innra mat. Nýr skólastjóri mun taka þau málefni upp að nýju í samræmi við nýjar áætlanir.

Úrbótaáætlunin verður leiðarljós úrbóta á næstu árum en úrbótaáætlunina er að finna [hér](#).

## Jafnréttisáætlun skóla

Jafnréttisáætlun skóla byggir á lögum um jafna stöðu og jafnan rétt kvenna og karla nr. 10 frá 2008 og jafnréttisáætlun sveitarfélagsins. Skólastjóri ber ábyrgð á gerð og eftirfylgni jafnréttisáætlunar grunnskólans. [Jafnréttisáætlunin](#) var endurskoðuð haustið 2018 og samþykkt. Áætlað er að endurskoða jafnréttisáætlunina haustið 2021 næst eða fyrr ef þurfa þykir.

## Starfsþróunaráætlun

Símenntun kennara má skipta í tvo meginþætti. Þætti sem falla beint að stefnu skólans og lögbundinni skyldu hans. Hinsvegar er um að ræða persónulega starfsþróun hvers og eins sem þó ber að falla að stefnu skólans hverju sinni.

### Helstu áherslupættir skólaárið 2018-2019

- Læsi, að fylgja eftir læisstefnu og nýta lestrarpróf til að fylgjast með framförum nemenda.
- Fjölbreyttari kennsluhættir og samvinna kennara.
- Áætlanagerð og grunnþættir til grundvallar námi og kennslu.
- Auka færni kennarar við lestrarkennslu í öllum árgöngum.
- Áhersla á sjálfsmat og byggja undir áhuga og skilining á sjálfsmati
- PALS lestrarkennsla

Form símenntunar

Símenntun kennara fer fram innan 102/150 tímana samkvæmt kjarasamningi kennara og getur. Símenntun annarra starfsmanna fer fyrst og fremst fram á starfstíma skólans.

Símenntun getur falist í:

- Námskeiðum fyrir kennara
- Ráðstefnum og fræðslufundum
- Jafningjafræðslu
- Lestur fagbóka og fagsíðna
- Áhorf myndbanda á netinu
- Formlegt framhaldsnám

Þörf á símenntun.

Ár hvert metur skólastjóri þörf á símenntun í samráði við starfsmenn og út frá áherslum skólans. Skólastjóri fylgist með að símenntun sé sinnt og heldur utan um þá símenntun sem starfsmenn taka þátt í. Kennarar sjá sjálfir um að skrá þá símenntun sem þeir taka þátt í og skilar til skólastjóra en gera grein fyrir sínum símenntunaráformum í starfsmannaviðtali.

Stór liður í símenntun Reykhólaskóla næstu tvö árin verður innleiðing lögbundinna áætlana. Endurskoðun og innleiðing áætlana krefst aðkomu alls starfsfólks skólans. Á næstu tveimur árum má segja að allir formfastir þættir skólastarfsins verði endurskoðaðir.

Flest gekk eftir af þeim áhersluþáttum sem lagt var upp með. Lestrarpróf voru nýtt til að fylgjast með framförum og ánægjulegt var að sjá hvernig framfarir jukust þótt alltaf megi gera betur.

Kennarar gerðu stóráttak í áætlanagerð í kjölfar ytra mats. Námskeið um fjölbreytta námshætti og áætlanagerð voru haldin og haustnámskeið samkvæmt plani.

Betur má gera í að auka færni kennara í lestrarkennslu og samstarfi á milli elstu barna leikskólans og grunnskólans.

Meiri áherslu má leggja á sjálfsmat með nemendum og fjölbreytt námsmat - og Pals lestrarkennslu - gögnin eru til en þarf að innleiða - sama með Numicon. Chromebooks tölvur hafa verið keyptar og mikilvægt að kennarar nái að tileinka sér þau tæki sem eru til staðar á næsta skólaári - mikið hefur unnist.

## Umhverfisstefna Reykhólaskóla

Reykhólaskóli leggur áherslu á að nemendur og starfsfólk beri virðingu fyrir umhverfinu og leggi sitt af mörkum til að vernda umhverfið og náttúruna. Það gerum við með því að:

- Flokka sorp
- Spara rafmagn og vatn
- Ganga vel um skólann innan dyra og utan
- Draga úr notkun pappírs og stuðla að endurnýtingu hans
- Draga úr notkun á einnota vörum
- Nota afgangsefni í verkefni eins og kostur er
- Nota rafræn samskipti eins og kostur er til að spara pappír
- Varast mengun og nota umhverfisvænar hreinlætisvörur

Framkvæmd, viðmið og eftirfylgni

Reykholaskóli hefur tekið þátt í verkefninu "Skóli á grænni grein" og mun því formlega ljúka vorið 2018. Í vetur verða það nemendur skólans sem munu setja viðmið um framkvæmd umhverfisstefnunnar, sinna eftirliti og skrá niðurstöður og fylgja eftir að stefnu skólans í umhverfismálum sé sinnt.

Umhverfisstefnan verður endurskoðuð 2020.

Nefndin var óvirk í vetur og þarf að koma aftur á dagskrá fyrir næsta vetur.

## Stoðkerfi

### Nemendaverndarráð

Nemendaverndarráð fundar mánaðarlega á starfstíma skólans. Hlutverk ráðsins er að gæta hagsmuna nemenda. Í ráðinu sitja:

- Valgeir Jens Guðmundsson, skólastjóri.
- Andrea Björnsdóttir, fulltrúi í sérkennsluteymi.
- Helga Garðarsdóttir, skólahjúkrunarfræðingur.
- María Játvarðardóttir, félagsmálastjóra Reykhólahrepps.

### Starfshættir Nemendaverndarráðs Reykhólaskóla.

Hlutverk nemendaverndarráðs er að samræma skipulag og framkvæmd þjónustu við nemendur varðandi skólaheilsugæslu, náms- og starfsráðgjöf, sérfræðipjónustu og vera skólastjóra til aðstoðar um framkvæmd um sérstaka aðstoð við nemendur.

- Nemendaverndarráð skal funda einu sinni í mánuði.
- Halda skal fund í nemendaverndarráði ef a.m.k. tveir fulltrúar í ráðinu óska þess.
- Fundir ráðsins eru færðir til bókar.
- Í nemendaverndarráði Reykhólaskóla eiga sæti skólastjóri, fulltrúi sérkennsluteymis, skólahjúkrunarfræðingur og félagsmálastjóri. Einnig geta fulltrúar frá barnaverndaryfirvöldum tekið þátt í starfi nemendaverndarráðs þegar tilefni er til.

Nemendaverndarráð fjallar um sérstök úrræði fyrir einstaka nemendur eða nemendahópa sem lögð hafa verið fyrir ráðið. Ráðið metur hvaða viðbótarupplýsinga er þörf og boðar á sinn fund umsjónarkennara og foreldra svo og aðra aðila sem tengjast málinu ef þörf krefur. Fulltrúar í nemendaverndarráði geta haft frumkvæði að því að mál einstakra nemenda séu tekin upp í ráðinu. Ávallt skal vísa málum til ráðsins með formlegum hætti.

Starfsfólk skóla, foreldrar, nemendur og fulltrúar sérfræðipjónustu skólans geta óskað eftir því við skólastjóra eða fulltrúa hans í nemendaverndarráði að mál einstakra nemenda eða nemendahópa verði tekin fyrir í ráðinu. Ávallt skal upplýsa foreldra um að máli barna þeirra sé formlega vísað til skólastjóra eða nemendaverndarráðs og leita eftir samstarfi við foreldra um lausn mála eftir því sem framast er kostur. Má gera það með tölvupósti eða bréflega. Að öðru leyti vísast í lög og reglugerðir sem snerta starfsemi nemendaverndarráðs.

Nemendaverndarráð fundar á 8 vikna frestri á starfstíma skólans.



Nemendaverndarráð fundaði reglulega og haldið var utanum gögn nemendaverndarráðs eins og gert er ráð fyrir.

## Aðgengi að skólaheilsugæslu

Heilsugæslu í grunnskólum héraðsins er sinnt af Heilbrigðisstofnun Vesturlands í Búðardal. Skólahjúkrunarfræðingur Reykhólaskóla er Helga Garðarsdóttir helga.gardarsdottir@hve.is og er við á fimmtudögum.

Endurskoðað á þriggja ára fresti. Síðast haust 2018. Næst haust 2020.

[http://www.reykholar.is/skoli/hagnytar\\_upplýsingar/skólaheilsugaesla/Adgengi\\_ad\\_skólaheilsugaeslu/](http://www.reykholar.is/skoli/hagnytar_upplýsingar/skólaheilsugaesla/Adgengi_ad_skólaheilsugaeslu/)

## Aðgengi að sérfræðipjónustu - stoðþjónusta

### Stoðþjónusta

Við skólann starfar iðjuþjálfari og þroskaþjálfari sem vinna með nemendum með einhverskonar fötlun, röskun og/eða sérþarfir samkvæmt skilgreiningu sérfræðings og/eða nemendum með almenna námsörðuleika.

Skólasálfræðingur - Verksvið skólasálfræðings er að veita starfsfólki og foreldrum ráðgjöf vegna erfiðleika nemenda.

Talmeinafræðingur og sérkennsluráðgjafi - Verksvið talmeinafræðings er að skima eftir frávikum í framburði eða málproska nemenda.

Skólasálfræðingur og talmeinafræðingur koma eftir þörfum. Einnig er hægt að hafa sambandi við skólasálfræðing og sérkennsluráðgjafa utan þess tíma sem þeir verja í skólanum.

Skólinn er í samstarfi eins og þurfa þykir við aðrar stofnanir sem þjónusta börn.

Stoðþjónusta við börn gekk að vana. Ekki hefur verið tekið saman hvernig árangurinn var á skólaárinu - en úr því verður bætt á næsta skólaári.

## Hagnýtar upplýsingar

### Námsgögn

Skólinn sér nemendum fyrir námsgögnum.

### Útikennsla

Lögð er áhersla á að nemendur mæti klæddir eftir veðri svo þeir geti tekið þátt í útikennslu. Í haustbyrjun er kennt úti sem og þegar fer að vora, allt eftir því hvað veður leyfir.

### Sund

Íþróttakennara mælast til þess að stúlkur mæti í sundbolum í skólasund og að drengir séu ekki í of stórum og síðum sundbuxum.

### Íþróttaföt:

1.–10. bekkur:

Nemendur í 1. - 10. bekk eiga að **koma með** íþróttaföt sem eru léttur bolur og buxur og klæðast þeim í búningsklefa.

Skór:

1.–3. bekkur:

Nemendur eru ekki í íþróttaskóm en geta komið í tátíljum eða stoppsokkum í staðinn.

4.–10. bekkur:

Nemendur mega vera í íþróttaskóm.

Handklæði:

5.–10. bekkur: Það er mælt til þess að nemendur fari í sturtu eftir tíma. Upp úr 5. bekk fara nemendur að svitna og því fylgir súr lykt.

## Viðmið Reykhólaskóla um samskipti foreldra og kennara

Stefna um [samskipti](#) við forráðamenn og kennara. Staðfest og farið yfir skólaárið 2017 til 2018.

Verður endurskoðað 2021 eða fyrr ef þurfa þykir.

**Ekki var markvisst haldið utanum samskipti við forráðamenn og kennara.**

## Skólasel, tómstund og íþróttæfingar

Skólasel er fyrir nemendur í 1. – 4. bekk og er á skólatíma. Foreldrar þurfa ekki að greiða fyrir dvöl í skólaseli. Umsjónarmenn skólasels eru Herdís Erna, Ósk Jóhanna og Jóhanna Ösp. Ef nemendur óska eftir að sleppa skólaseli þá verður að koma skriflegt leyfi frá foreldum.

Ungmennafélagið Afturelding hefur verið duglegt að vera með námskeið fyrir nemendur. Oft er reynt að hafa það á skólatíma ef kostur er á annars er það eftir skóla og er það foreldra að hafa eftirlit með börnunum. Veturinn 2018-2019 hófst tilraunaverkefni í að vera með íþróttæfingar og tómstund 1-4 bekkjar nemenda á skólatíma.

**Á skipulagi skólasels og tómstunda urðu breytingar á yfirstandandi skólaári - Jóhanna Ösp tók aftur við tómstundirnar og nýtt skipulag hófst 1. febrúar. 1.-4. bekkur fer í tómstundir saman einu sinni í viku og skólaselið er opið frá 13.30 til 15.00.**

## Forföll, veikindi og leyfi

Forföll nemenda ber að tilkynna í síma 434-7731 (kennarastofa), 434-7832 (leikskóladeild), 434-7806 (skólastjóri) eða forfallatilkynningar berast í tölvupósti til umsjónarkennara eða deildarstjóra leikskóladeildar. Allar fjarvistir eru skráðar og færðar inn í Námfús.

Umsjónarkennari fylgist með skólasókn nemenda og hefur samband ef þurfa þykir.

Foreldrum grunnskólabarna er sérstaklega bent á að reyna eftir fremsta megni að halda forföllum og leyfum í lágmarki og nýta helgar í Reykjavíkurfirðir ef þess er nokkur kostur.

Leyfi í lengri en tvo daga fyrir nemendur í grunnskóladeild þarf að sækja um á vef skólans undir liðnum skólinn og þar undir í eyðublöð.

**Ekki sérstaklega tekið saman hversu mikil eða lítil forföll nemenda voru.**

## Mötuneyti

Nemendum stendur til boða heitur matur í hádeginu alla daga vikunnar gegn gjaldi. Lagt er upp úr að eldaður sé fyrir börnin hollur og fjölbreyttur matur sem unnin er úr góðu hráefni. Öllum nemendum er boðið upp á morgunmat, hvort sem þau eru skráð í hádegismat eða ekki. Flest alla daga er boðið uppá hafragraut, morgunkorn, súrmjólk, ávexti og lýsi.

Nemandi skráist sjálfkrafa í mat í upphafi skólaárs og taka þarf sérstaklega fram ef nemendi á ekki að vera í mat. Ef nemandi hættir í mat eftir að skólaárið hefst er uppsögn tekin gild næsta mánuð eftir uppsögn. Aðeins er hægt að skrá nemanda í fastar máltíðir.

Ef nemandi er fjarverandi í lengri en fimm daga samfleytt getur foreldri óskað eftir að greiða ekki mat þá daga sem nemandinn er fjarverandi umfram fyrstu fimm dagana. Til þess að fá niðurfelldan kostnað verður að sækja um það sérstaklega til skólastjóra.

**Verðskrá:** Verð fyrir skólamáltíð

Nemendur í 1. – 4. bekk	7813 kr. pr. mán*.
Nemendur í 5. – 7. bekk	10602 kr. pr. mán*.
Nemendur í 8. – 10. bekk	12723 kr. pr. mán*.

\*Þessi verð eru miðuð við að nemendur sé í mat alla daga.

**Ekki var tekið sérstaklega saman hversu hátt hlutfall nemenda nýtti sér skólamáltíðir eða hvað má betur fara. En það má gera betur á næsta skólaári.**

## Íþróttir og sund

Nemendur eiga að mæta með viðeigandi fatnað í íþróttir og sund. Ef þau koma ekki með viðeigandi fatnað þurfa þau að horfa á. Ef nemendur mega ekki vera í íþróttum eða sundi þá verður að koma skrifleg tilkynning frá foreldrum.

## Upplýsingar um tómstundastarf og félagslíf

Jóhanna Ösp Enarsdóttir sér um félagsstarf í Reykhólaskóla. Viðburðir eru alla mánudaga fyrir 1-10 bekk. Reynt er að skipta tómstundastarfi þannig að allir finndu eitthvað við sitt hæfi og er horft í fræðslu, útveru og hreyfingu ásamt afþreyingu.

### Fastir viðburðir eru eftirfarandi:

- 8. – 10. Bekkur tekur þátt í Landsmóti Samfés. Það stendur yfir helgi og taka krakkarnir þátt í margvíslegum námskeiðum og skemmtidagskrá.
- Heimsókn í Ozone. Félagsmiðstöðin Ozone á Hólmavík heimsótt.
- Æskulýðsball í Borgarnesi.
- Söngvakeppni Samfés á Vesturlandi.
- Samfestingurinn. 2ja daga ferð til Reykjavíkur með margvíslegri dagskrá í kringum Samfestinginn.
- Lyngbrekkuball í Lyngbrekku.
- Fjölskyldudagurinn sumardaginn fyrsta.
- Lokaball og grill maí.

### Fjáröflun

- Vörusala á viðburðum
- Jólbingo
- Sjoppa

**Fjölskyldudagurinn var ekki haldinn og ekki heldur lokaball og grill í maí. Jólbingó var heldur ekki á dagskrá. Annað gekk eftir.**

## Óveður

Komi til þess að fella þurfi niður skólastarf vegna óveðurs er reynt að koma tilkynningu á vef skólans, facebook síðu skólans og með símtölum árla morguns heim til nemenda. Veður getur verið misjafnt eftir stöðum í sveitafélaginu og ber foreldrum að meta hverju sinni hvort óhætt sé að senda nemendur í skólann.

Foreldra barna í dreifbýli fylla út blað þar sem kemur fram á hvaða heimili á Reykhólum er fósturheimili barnsins ef sú staða kemur upp að ekki geta skólabílar keyrt heim að loknum skóla.

Skólabílsjórar hafa samband við skólastjóra um leið og veðurhorfur eru orðnar slæmar.

Skólabílstjórar eða skólastjóri hafa samband við foreldra ef þurfa þykir.

**Óveðursdagar voru ekki teknir sérstaklega saman - en það er stefnt að því að bæta úr því á næsta skólaári.**

## Skólaakstur

Skólaakstur er skipulagður miðað við þarfir grunnskóladeildar, heimilt er þó að flytja leikskólabörn með skólabílum ef pláss er í bílnum enda lengist dagleg akstursleið skólabíls ekki eða einungis óverulega. Bílstjórnir eru Þráinn Hjálmarsson og Vilberg Þráinsson. Vilberg keyrir í Króksfjarðarnes og Þráinn keyrir í Gufudalssveit. Skólabílar koma að skóla rétt fyrir kl 08:30 og fara frá skóla kl 15:05 alla daga nema föstudaga þá fara bílarnir kl 12:55 þegar nemendur eru búnir að borða hádegisverð.

Ef skólabíll á ekki að sækja nemanda af einhverjum ástæðum, vinsamlegast látið bílsjóra vita tímalega.

Þráinn s: 434-7774 / 895-7774

Vilberg s: 434-7772 / 863-2059

**Ekki var lagt mat á það sérstaklega hvað mætti fara betur í skólaakstrinum.**

## Klæðnaður og óskilamunir

Foreldrar eru beðnir um að sjá til þess að börn þeirra séu klædd eftir veðri þar sem nemendur verja frímínútum sínum í útiveru.

Gott er að merkja skó og fatnað. Það getur verið sérstaklega gott að merkja ípróttagalla frá UDN og fleira þess háttar. Óskilamunir eru í vörslu skólaliða og eru þeir gerðir sýnilegir við flest tækifæri.

## Öryggi og velferð barna

Áætlun um öryggi og velferð barna í Reykhólaskóla var endurskoðuð á skólaárinu 2017-2018. Öryggisáætlun Reykhólaskóla í heild sinni byggir á "Handbók um velferð og öryggi barna í grunnskólum". 2014 Mennta- og menningarmálaráðuneytið. Áætlanir eru tilbúnar en á haustdögum verða drög staðfest og kynnt. Áætlunin í heild sinni er á vefsíðu. Mögulega getur heildaáætlunin tekið minniháttar breytingum eftir að kynning hefur farið fram. Þá verður gerð grein fyrir þeim breytingum í mati á starfsáætlun í vor.

Einstakir hlutar öryggisáætlunarinnar eru í gildi eða hafa þegar verið endurskoðaðir og birtast á [vefsíðu](#) skólans:

- Áfallaáætlun og slysaáætlun - endurskoðað 2017-2018. Endurskoða næst 2022.
- Viðbrögð við óveðri- endurskoðað 2017-2018. Endurskoða næst 2020.
- Rýmingaráætlun - endurskoðað 2017-2018. Endurskoða næst 2020.

Þarfnast staðfestingar og kynningar:

- Áætlun um netörygg
- Öryggi í námsumhverfi
- Öryggi á skólaferðalögum
- Öryggi á rútufurðum og bátsferðum
- Akstur með börn í bílum starfsmanna.
- Viðbrögð við hættum vegna hegðunar nemenda

Ekkert var unnið í öryggisáætlun á skólaárinu - þessa þætti þarf að setja aftur á dagskrá á því næsta.

## Áfallaráð - Áfallaáætlun

Endurskoðað 2017-2018 - sjá á [vefsíðu](#). Endurskoða næst 2022.

Verður sett á dagskrá fyrir 2022. Engra aðgerða þörf á þessu skólaári.

## Viðbrögð við óveðri.

Endurskoðað 2017-2018 - Endurskoða næst 2022.

Verður sett á dagskrá fyrir 2022. Engra aðgerða þörf á þessu skólaári.

## Rýmingaráætlun Reykhólaskóla

Unnið var að rýmingaráætlun fyrir Reykhólaskóla skólaárið 2015 - 2016 hvernig skuli bregðast við eldsvoða. Þegar hafa verið gerðar miklar endurbætur á útgönguleiðum. Rýmingaráætlun verður endurskoðuð 2020 nema að breytingar verð á húsnæði skólans.

## Dagskrá brunaæfinga

Brunaæfing er haldin í samráði við slökkviliðsstjóra þar sem farið er yfir viðbragðsáætlun og líkt eftir raunverulegum bruna.

11. Desember er eldvarnardagur Reykhólaskóla. En þá er kjörið tækifæri að minna á hættunarnar sem leynast víða yfir hátíðirnar en um leið að æfa viðbrögð við bruna í skólanum.

9. Febrúar er svo eldvarnardagur landsambands slökkviliðsmanna. Þá mætir fulltrúi slökkviliðsins á svæðinu og fer yfir helstu atriðið sem þarf að hafa í huga þegar kemur að eldvörnum. Brunnaæfing er svo haldin í kjölfarið í Reykhólaskóla þar sem farið er yfir viðbrögð við bruna í skólanum.

Engin brunaæfing var haldin í vetur - en verður gert á því næsta.

## Lokaorð

Gera má mun betur við mat á starfsáætlun vetrarins - eftir mikið álag frá því í janúar vegna manneklu er augljóst að fjölmörg mikilvæg verkefni hafa orðið útundan. En betur má en duga skal og verður þetta mat á starfsáætlun verkfæri nýs skólastjóra sem hefur nú þegar tekið við skólanum.